



Menú  
principal



Menú  
anterior

## • Introducción

Desde que en 1994 Internet se hizo accesible al gran público, abandonando la exclusividad de la comunidad científica universitaria internacional, con el visualizador para World Wide Web y con las facilidades aportadas por todos los navegadores gráficos que desde entonces han surgido, el mundo ha vivido, en opinión frecuentemente expresadas en libros y revistas, una revolución cultural comparable a la que produjo, en su época, la aparición de la imprenta.

La escuela está empezando a acceder de forma masiva a Internet. Aunque el coste de la llamada supone una clara limitación a la expansión de la experiencia, la evolución que vivimos en el mundo del comercio electrónico a través de Internet y la experiencia en otros países con tarifa plana, nos permite suponer que el coste que se aplica a la llamada actual es una dificultad efímera.

Hoy día podemos concebir Internet como una inmensa base de datos. Pero también podemos encontrar información y entretenimiento: prensa, radio y pronto televisión a la carta. Todo lo que hoy, ya, ofrece Internet y aquello que más temprano que tarde ofrecerá, estaba, hasta ahora, fuera de la manipulación de las personas gravemente afectadas de movimiento.

Internet a diferencia de la televisión ofrece interactividad y eso es ahora posible para los niños y niñas, hombres y mujeres, con parálisis cerebral o limitaciones similares de origen diverso (Esclerosis lateral amiotrófica, etc) gracias al programa de barrido y pulsación que aquí presentamos : Navegante.

Navegante permite al usuario o usuaria navegar por Internet con la simple pulsación sobre un adaptador conectado al botón izquierdo del ratón. El programa realiza un barrido por la pantalla mostrando en cada momento la opción disponible para el usuario. También puede enviar y recibir correo, usando para ello un teclado virtual incluido en el programa. Puede realizar Chat basado en web y puede enviar contraseña y password a las páginas que lo requieran.

Además se acompaña de una ventana de acceso a otros programas, lo que podemos definir como un “escritorio” de barrido y pulsación, de manera que desde Navegante se puede acceder a otras aplicaciones, salir de ellas y volver a Navegante.

Por último se ha incluido un juego, el cuatro en raya, para completar la oferta de entretenimiento que nos guía a la hora de abordar la elaboración de programas destinados a personas severamente afectadas de movimiento.

La existencia de un navegador de estas características no solo permite a estas personas utilizar Internet sino que hace posible que profesores y padres preparen materiales con HTML, un lenguaje universalizado, con muchos de

**editores visuales, de forma que Navegante se convierte en un visor de aplicaciones escolares y o familiares , abierto a la creatividad de cada entorno: centro escolar, profesorado o familia . Probablemente no exista una forma más sencilla de escribir un panel de comunicación que hacerlo en HTML.**

**Me permito suponer que la utilización de este programa por alumnos afectados severamente de movimiento tendrá un repercusión positiva en las aulas de necesidades educativas especiales, motivando a los alumnos para que aprendan a leer y a escribir al principio y dándoles, finalmente, innumerables horas de agradable entretenimiento y comunicación con personas más allá del entorno familiar.**

## • Breve descripción del programa

Navegante es un programa, para navegar por Internet y gestionar el envío y recepción del correo electrónico, destinado a personas gravemente afectadas de movimiento.

Funciona por barrido en pantalla y pulsación sobre el adaptador conectado al botón izquierdo del ratón.

Permite también, ejecutar aplicaciones externas y jugar al cuatro en raya.

## • Requerimientos mínimos

Ordenador PC Pentium, con 32 Mb de RAM y 7 MB de disco duro. Sistema operativo

Windows 95 o superior.

Tarjeta SVGA a 640X480 pixel.

Pulsador conectado al botón izquierdo del ratón.

Microsoft Internet Explorer y Outlook Express correspondientes a la versión 5 o superior.

## • Instalación

Este programa funciona únicamente en Windows de 32 bits, es decir Windows 95 o 98.

En el disco 1 encontrará el fichero Instalar.bat y Setup.exe.

Haga funcionar uno de los dos programas. En realidad Instalar se limita a ejecutar el programa Setup, por lo tanto lo que digo a continuación para Setup es igual que si lo dijera para Instalar.

Para instalar el programa en el disco duro, utilice desde Windows el programa SETUP y le guiará en todo el proceso .

El procedimiento es bien conocido por los usuarios de Windows:

Desde el administrador de archivos se elige Archivo. Después Ejecutar. Allí se elige Examinar para ver los archivos de la unidad A:

Se selecciona Setup y se le da al botón Aceptar.

El programa Setup se ocupa de todo, siga sus instrucciones.

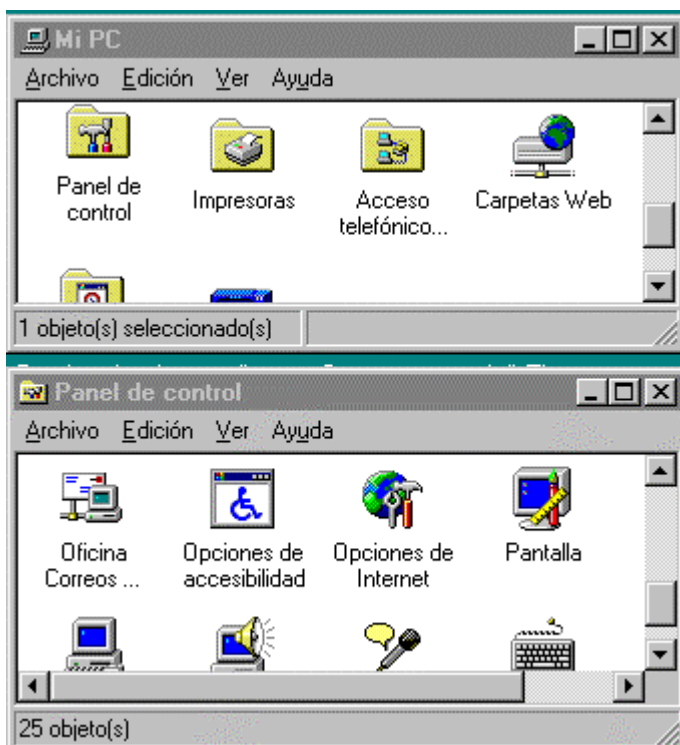
## • Sobre cómo se ha programado Navegante

Para entender mejor cómo funciona Navegante es conveniente conocer qué recursos hemos utilizado para hacerlo operativo.

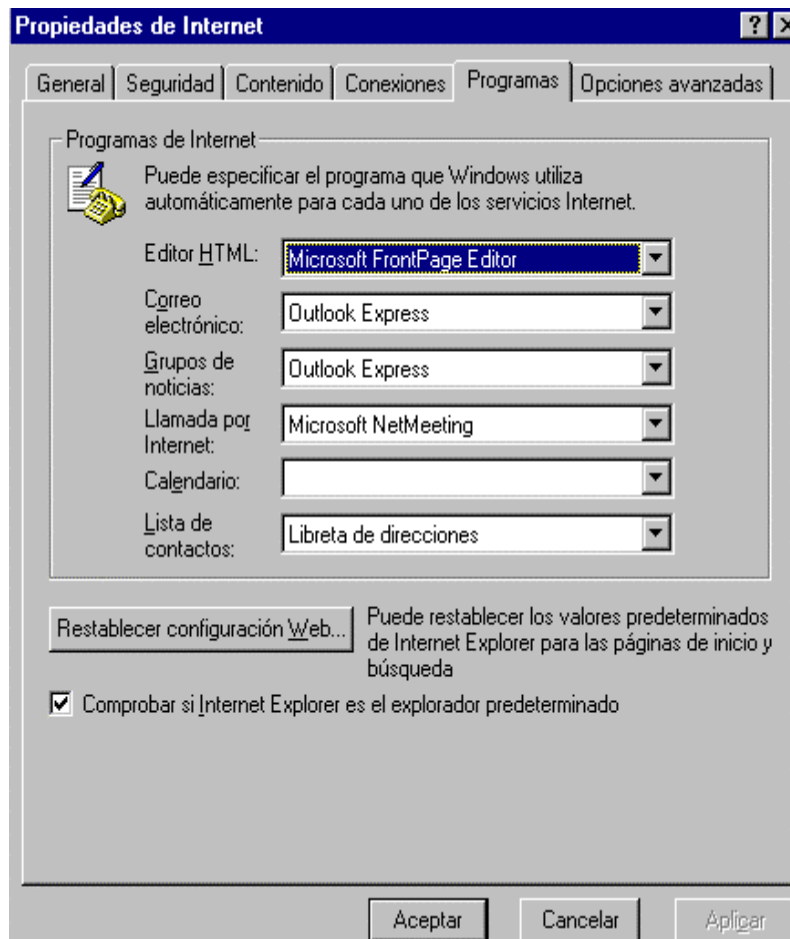
Para la parte de navegación se ha utilizado el objeto Webbrowser, que corresponde a la librería Shdocvm.dll. Esto quiere decir que Navegante usa todas las propiedades y métodos del navegador Internet Explorer. De modo que cuando lleguen las nuevas versiones de Internet Explorer, el programa Navegante seguirá siendo funcional, ya que Navegante pasa parámetros a Internet Explorer y es éste quien los computa, produciendo las salidas por pantalla adecuadas en cada caso. En resumen Navegante maneja las página web exactamente igual que Internet Explorer y podrá manejar los nuevos "Plug-ins" que sean soportados en las futuras versiones de Internet Explorer.

**Para leer y enviar correo hemos usado el sistema de mensajería de Windows 95. Es decir, el programa Exchange y Outlook Express. En Windows 98 no existe ningún problema, pero en las primeras versiones de Windows 95, Exchange era diferente a las posteriores actualizaciones del mismo, para corregir esto, Microsoft permite la descarga desde su web de una actualización gratuita que está incluida en el CD que acompaña a Navegante. Se trata del fichero Exupdusa.exe. También incluimos en el CD la versión gratuita de Internet Explorer, que incluye a su vez Outlook Express.**

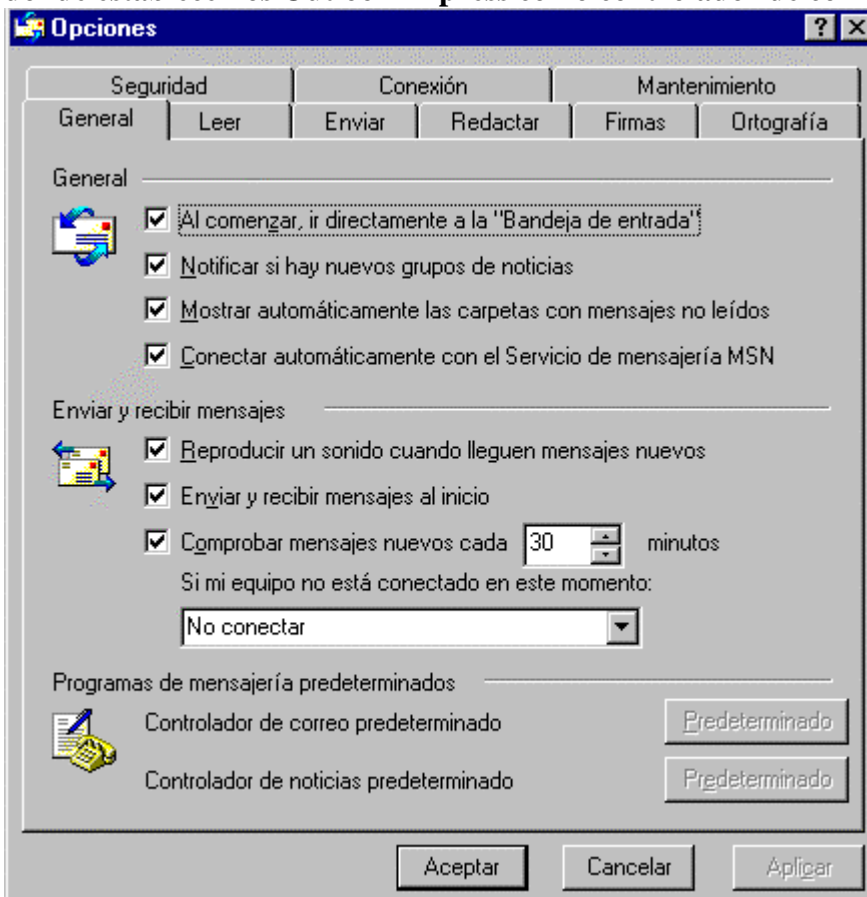
- Para convertir Outlook Express como programa de correo predeterminado. Realizamos varias operaciones.  
1º Mi Pc . Después opciones de Internet.



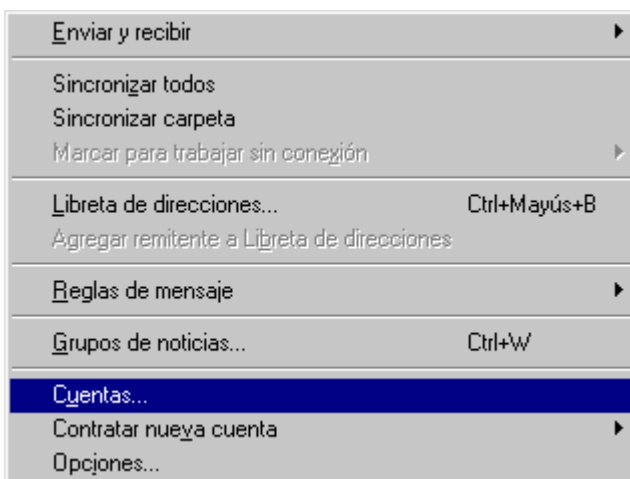
**Propiedades de Internet, Outlook Express como correo electrónico .**



2º Desde el propio Outlook Express, abrimos herramientas y desde allí opciones, donde establecemos Outlook Express como controlador de correo predeterminado.



El último paso es en Cuentas.



Pulsando Cuentas obtenemos una ventana con la opción Agregar. Al pulsar sobre Agregar entramos en un proceso donde debemos definir el nombre de cuenta, servidor POP, servidor SMTP, nombre de usuario y contraseña. Si todo funciona con Outlook Express, también lo hará con Navegante.

## • Desinstalación

El programa Eliminar, que se encuentra en la carpeta donde se instala Navegante, borra los ficheros del programa del directorio de trabajo.

También puede acceder a Mi Pc. Desde allí a Panel de control y por último a Quitar programas.



Otra forma de desinstalar Navegante es desde la pantalla Configurar, pulsando este icono.

## • Instrucciones de funcionamiento

Este programa está pensado para personas afectadas severamente a nivel motórico. Por tanto el programa es el que se mueve y no la persona. Esto quiere decir que secuencialmente irán apareciendo en pantalla las opciones que se pueden realizar y el usuario elige una de ellas realizando una pulsación sobre el botón izquierdo del ratón. El programa realiza un barrido, iluminando las acciones posibles y al recibir una pulsación interpreta que esa es la acción elegida y, consecuentemente, la realiza. Constantemente aparecen mensajes explicando lo que se puede hacer en cada instante.

El proceso de instalación coloca en la carpeta elegida el programa Navegante y Eliminar, además de un amplio número de ficheros que sirven para mostrar la ayuda del programa : Navegant.htm.

Una vez realizada la conexión a Internet el usuario maneja completamente el programa.

Cuando se arranca el programa siempre se muestra el fichero de ayuda, pero basta con que el usuario pulse sobre el botón actualizar para que comience la navegación sobre la página que cada usuario o usuaria determinen.

A continuación se muestra el fichero de ayuda completo.

# Navegante

Una aplicación para navegar por Internet, que funciona por barrido en pantalla y pulsación sobre el botón izquierdo del ratón adaptado.



Requiere Internet Explorer V 5.1 o superior y Outlook Express.

**BOTONES**

# Navegante



Con Navegante se puede navegar por Internet, tanto "online" como "offline", enviar y recibir correo electrónico y realizar Chat basado W.W.W., con sólo pulsar el botón izquierdo del ratón.
















Para escribir se utiliza un [teclado](#) virtual incorporado, pudiendo rellenar formularios y realizar Chat basado W.W.W.

El usuario o usuaria puede en cada momento realizar una única tarea dependiendo del botón activo .




Los botones muestran que están activos cambiando la apariencia del dibujo del botón.

La acción que se puede ejecutar, además, está expresada a través de un texto en la zona inferior de la pantalla

-  Muestra la página descargada con anterioridad a la actual.
-  Muestra la página descargada con posterioridad a la actual.
-  Mueve la página HTML a la izquierda.
-  Realiza un avance de página. Página abajo.
-  Realiza un retroceso de página. Página arriba.
-  Mueve la página HTML a la derecha.
-  Aceptar y actualizar. Debe pulsar esta opción comenzar a navegar por Internet. La primera vez que pulsa en una sesión, se activa la página definida como "página inicial". Los usuarios pueden decidir cual es la página inicial. Después de la primera pulsación, cuando se vuelva a pulsar se activan las páginas cuya dirección figura en la caja de texto que hay encima de este botón.
-  [Ver la lista de favoritos](#). La lista de favoritos se amplía cada vez que se pulsa añadir a favoritos. Se pueden añadir hasta 50 direcciones de páginas. El usuario también puede borrar el elemento de la lista que desee.
-  Permite añadir la página actual a una lista. Existen las listas de [favoritos](#), [textos](#) y [direcciones](#) de correo. Por ejemplo: Si se está utilizando la pantalla del [teclado](#) significa añadir lo escrito a la lista de textos.
-  Cancelar o Salir. Normalmente se usa para cancelar la pantalla actual. En el menú principal sale del programa
-  Comienza las operaciones para [seleccionar un enlace](#) en la página HTML
-  Pensado para rellenar formularios o realizar chat basados en páginas HTML, pasa primero a la opción de [teclado](#) , donde se escribe lo que se desee y después se activa "seleccionar un enlace", para indicar el lugar donde se desea introducir lo que se ha escrito. Sirve también para teclear una dirección y ponerla en la caja de texto donde figura la dirección web deseada.
-  Pasa a las opciones de [Leer y Escribir Correo](#)



Existen en otras ventanas del programa estos botones para edición manual.

-  Se utiliza para borrar un elemento de una lista .
-  Se emplea para escribir manualmente.
-  Se utiliza en operaciones sin barrido por pantalla, con él se puede acceder directamente a los archivos que se deseen. La selección efectuada puede guardarse.

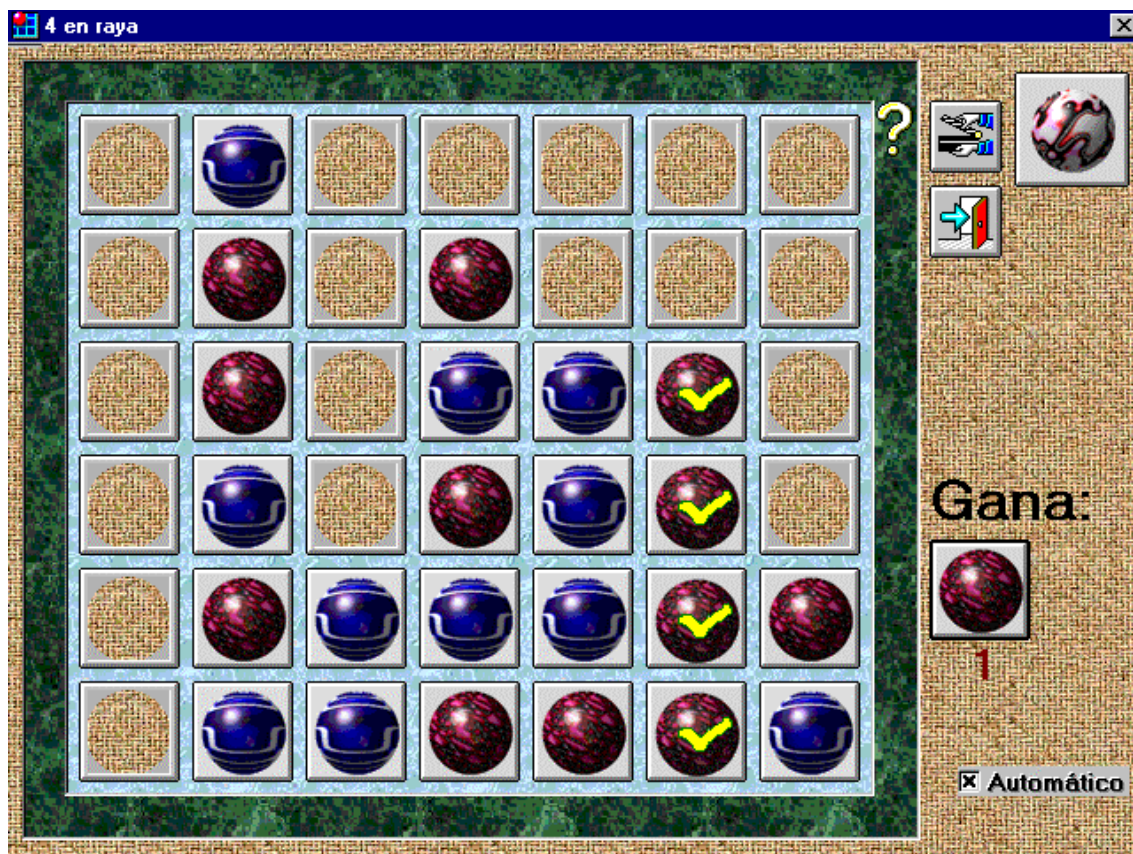
## APLICACIONES

Con **Navegante** puede ejecutar otras aplicaciones de Windows sin salir del programa. De manera que cuando la aplicación deja de estar activa, **Navegante** toma el control y sigue funcionando.

La configuración de los programas externos a **Navegante** requiere que se haga manualmente. Para ello debe poner el puntero sobre la caja de texto y hacer doble clic. Aparecerá una ventana tipo "Explorador" de Windows. Busque manualmente la aplicación que desee. Pulse Aceptar. Después de unos segundos verá el icono de la aplicación elegida en la pantalla de **Navegante**. Pulse Guardar. A partir de ese momento, el usuario podrá ejecutar la aplicación como parte de **Navegante** cada vez que entre en la pantalla "aplicaciones externas".



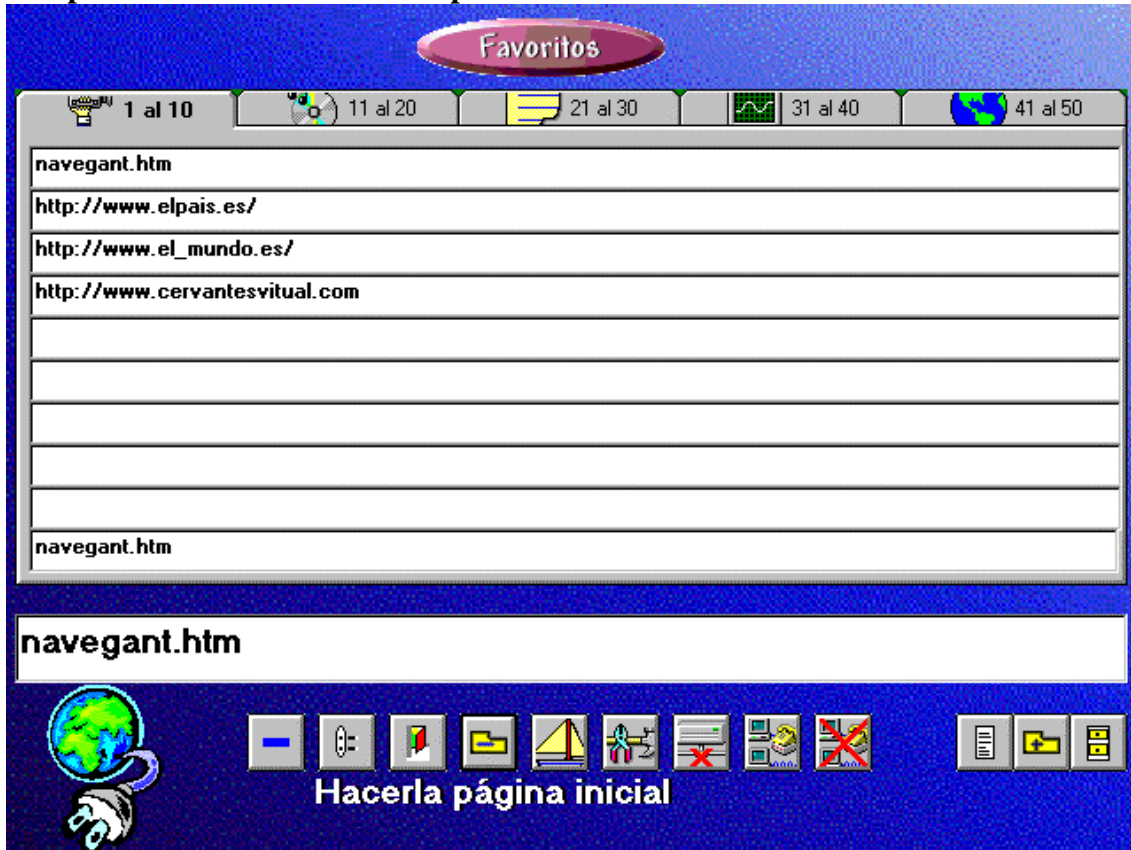
Por defecto se incluye el juego " 4 en raya".












Este juego se puede jugar contra la máquina o contra otra persona. Para esto último, se debe desactivar manualmente la casilla Automático.  
El signo de interrogación indica el lugar, donde se pondría la bola azul, o la acción que se ejecutaría de pulsar el botón izquierdo del ratón.  
Las acciones posibles son: Iniciar partida y Salir.  
Al salir del juego se vuelve a Navegante.  
Este juego toma como velocidad la establecida en el Navegante.

## FAVORITOS

La opción de favoritos abre esta pantalla:



En favoritos se permite realizar las siguientes acciones:

-  Elegir la dirección de una página web.
-  Aceptar la dirección seleccionada y navegar en la página web elegida.
-  Cancelar la selección y regresar sin cambiar la página web actual.
-  Borrar un elemento de la lista de direcciones.
-  Convertir en dirección de inicio para el navegador. Cuando se carga **Navegante** es preciso pulsar sobre el icono.
-  Entrar en la pantalla de Configurar.
-  Activa la navegación Offline. Se pueden ver las páginas que figuren en la lista offline que el usuario se va fabricando cada vez que carga una página. O se puede ver cualquier página que se desee y que figure en el histórico de Iexplorer. Si aparece un símbolo de dirección prohibida al intentar pulsar un enlace, no se debe pulsar. Si se pulsa, el sistema pregunta si se desea conectar y se debe contestar a la pregunta manualmente, ya que el sistema inhabilita el barrido de **Navegante**.
-  Permite la conexión a Internet, a través del acceso telefónico a redes.
-  Desconecta del acceso telefónico a redes.

## CONFIGURAR

Aquí el propio usuario puede cambiar la velocidad de barrido y escribir un nombre y una palabra secreta (password), que se enviará automáticamente a la pantalla que lo requiera.

**El cambio de opción se efectúa cada 4.1 segundos**

Barrido más lento

Barrido más rápido

Nombre

Contraseña

Nombre del acceso telefónico a redes

Página de arranque para el Navegante

Directorio para importar textos de otros procesadores

e:\

- 3DFX
- acrobat reader
- camcorder
- CleanSweep
- EUDORA
- GraphicWorkshopProfessional

correo.gif  
correo.THN  
FILE0000.CHK  
hola.wav  
Image3.psp  
is5gsge.exe  
logoic.wmf  
pspbrowse.jbf

La opción de mandar nombre y contraseña está pensada para ciertas páginas que lo requieren .

En esta misma pantalla existen dos opciones manuales: Página de arranque o inicio y Directorio para extraer textos.

La página de arranque se puede configurar manualmente desde esta pantalla o el propio usuario puede hacerlo desde la pantalla [Favoritos](#).

La opción Directorio para extraer, o [importar](#), textos, sirve para indicarle al programa dónde debe buscar textos externos a [Navegante](#). Esto está pensado para que el usuario puede escribir con otro programa y recuperar desde [Navegante](#) lo que haya escrito.



Para que se pueda realizar el acceso telefónico a redes es preciso definir cómo se llama la conexión predeterminada . Por defecto se establece Mi conexión, pero en cada caso se debe especificar la que el ordenador reconozca y teclearla a mano, tarea que se deja al profesorado o al entorno familiar del usuario o usuaria.

## TECLADO

Una vez seleccionado el teclado el usuario o usuaria debe pulsar uno de estos botones:



Comenzar un barrido por las letras.



Aceptar y regresar.



Cancelar y regresar.



Añadir el texto actual a la lista de textos.



Extraer un texto de la lista de textos.



Traer al teclado lo último que se ha escrito.



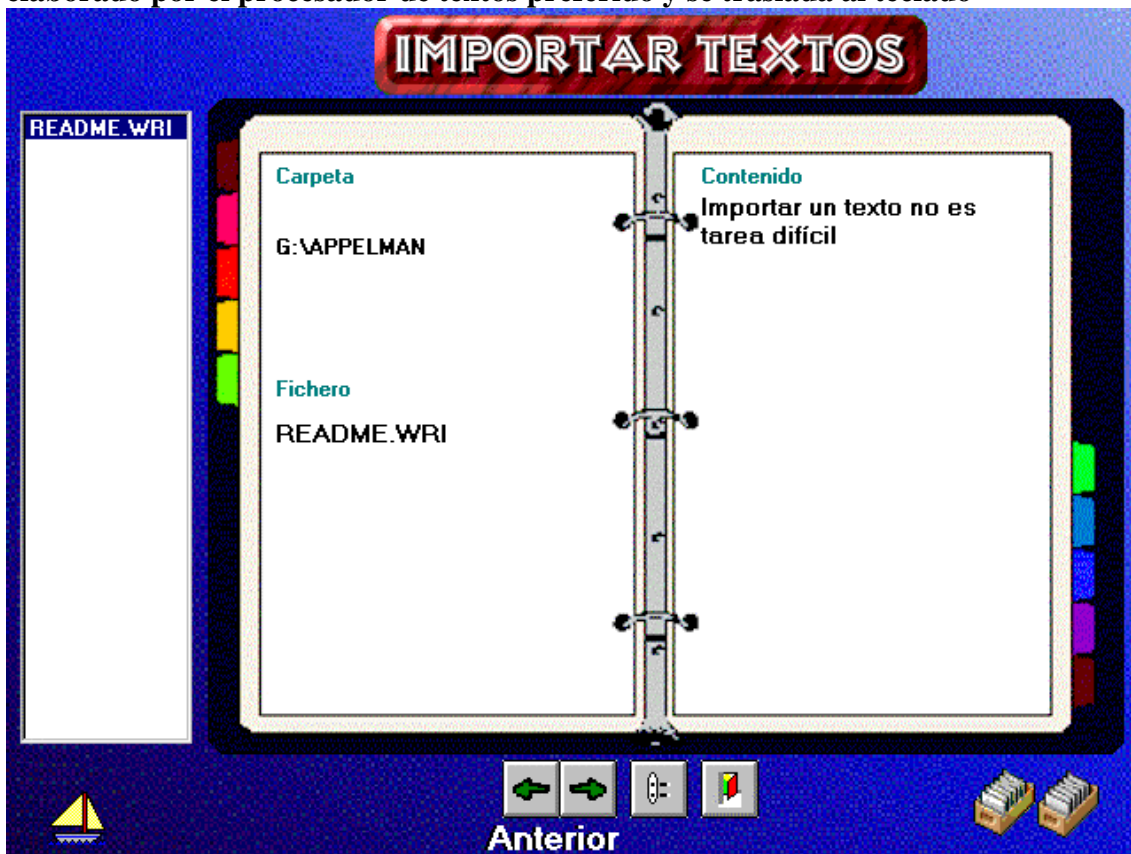
Importar textos de otras aplicaciones o carpetas.



Aceptar y regresar. Esta opción se debe emplear cuando es preciso enviar una frase y pulsar Intro al terminar de teclear. Esto ocurre en ciertos Chat basados en W.W.W.








Importar textos está pensado para dar compatibilidad a **Navegante** con aplicaciones específicas dedicadas a la escritura. Desde aquí se recoge el texto elaborado por el procesador de textos preferido y se traslada al teclado




La opción extraer textos, permite incorporar a lo que se está escribiendo, frases que previamente se han guardado desde el propio **Navegante**.





# Lista de textos

 1 al 10
 11 al 20
 21 al 30
 31 al 40
 41 al 50


|   |
|---|
| Hola ¿cómo estás?   |
| Hoy hace mucha calor  |
| Me gusta que me escribas  |
| He visto una película   |
| Me gustan las pelis de humor , románticas y de acción, pero que no abusen de los efectos especiales |
| Tengo un perro  |
| Me gustan los ríos  |
| Internet es muy interesante   |
|   |
|   |




Hola ¿cómo estás?



**Seleccionar texto**

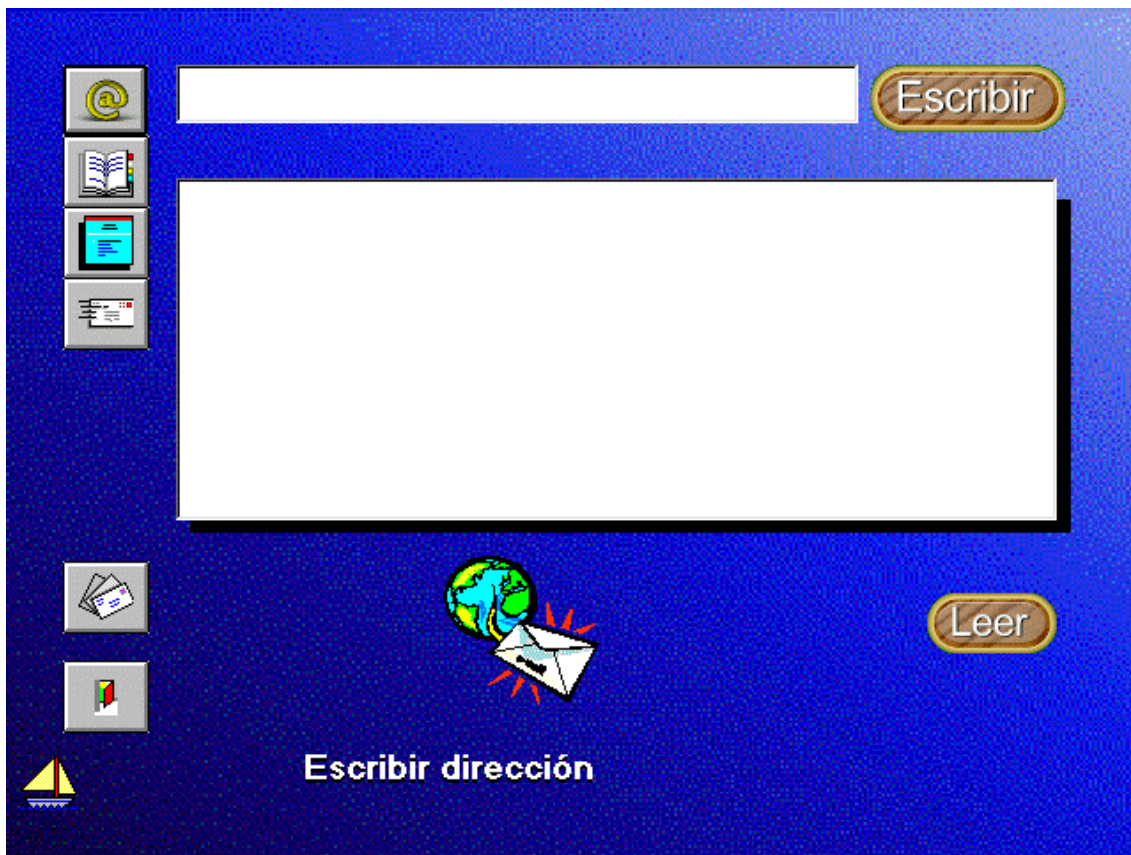


El significado de los botones es el mismo que en favoritos, es decir:  
 Buscar dirección - Aceptar y regresar - Salir - Borrar dirección.  
 Los botones de la derecha, se emplean por el entorno familiar para acceder manualmente a la edición del fichero de textos.



## LEER Y ESCRIBIR CORREO



 Al pulsar entra en el teclado virtual para escribir la dirección del destinatario

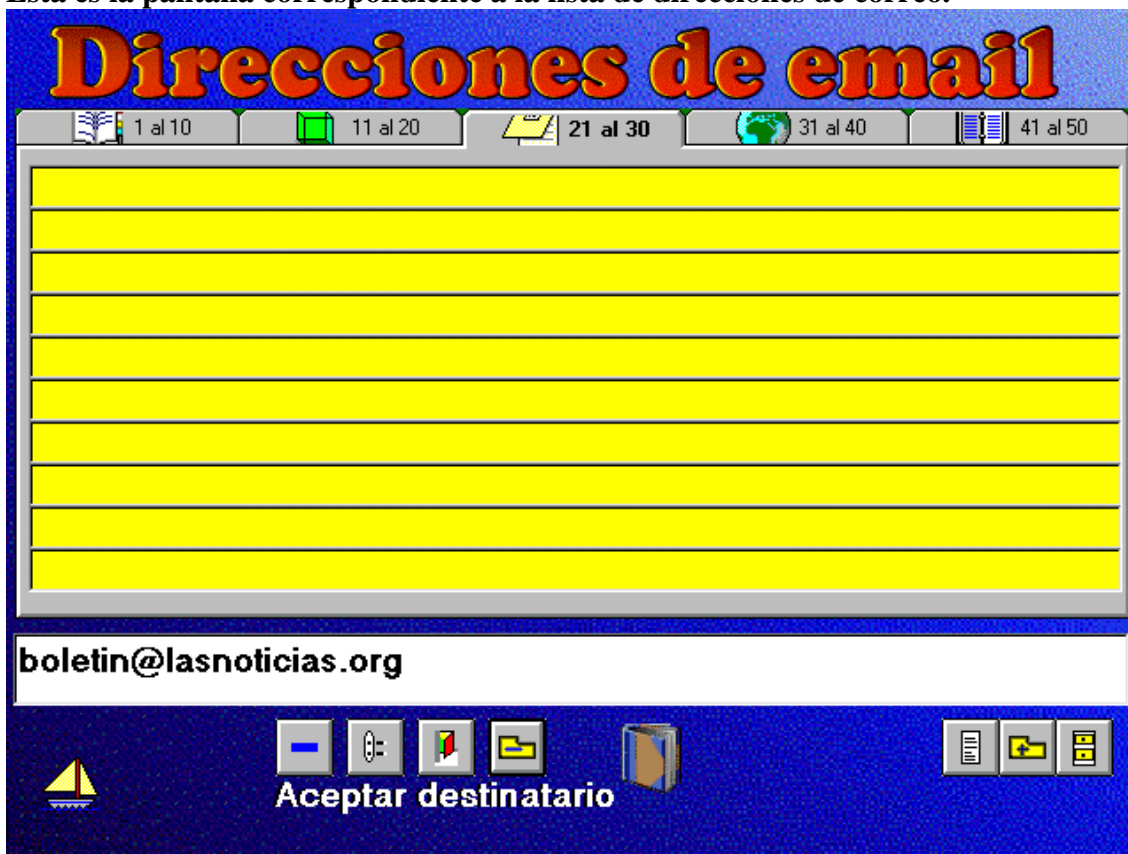
 Al pulsar entramos en la lista de direcciones y podemos seleccionar una

 Con este botón se entra en el teclado

 Envía correo

 Entra en la ventana de [lectura de correo](#)

Esta es la pantalla correspondiente a la lista de direcciones de correo.



El significado de los botones es el mismo que en favoritos, es decir:  
Buscar dirección - Aceptar y regresar - Salir - Borrar dirección

## LEER CORREO

### Remitente

Las Noticias [en la ReD]

boletin@lasnoticias.org

### Mensaje

-----  
— Las Noticias [en la ReD] —  
<http://www.lasnoticias.org>  
Año III · Número 77  
- Las Noticias de la Semana -  
-----

1.- A PARTIR DE HOY, TARIFA PLANA EN BÉLGICA  
Javier Villate 01/10/1999 16:35:06



29/ 29



Página abajo

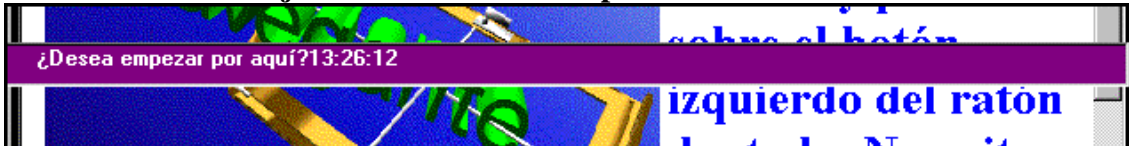
# Leer correo



## BUSCAR ENLACE


El sistema elegido para seleccionar un enlace es el siguiente:

- 1° Se pulsa sobre el botón 
- 2° El puntero del ratón pasa al botón  que recibirá la pulsación del usuario, cuando éste quiera indicar la zona elegida.
- 3° En la página HTML aparece un raya horizontal. Alternando primero la zona superior y después la inferior. Realiza esta acción dos veces esperando que el usuario o usuaria elija una de las dos zonas para hacer el barrido.



Si el usuario o usuaria no elige zona, el programa elige empezar por la zona superior el barrido.

La zona finalmente seleccionada queda marcada con una fina línea morada.

- 4° El puntero del ratón pasa al botón , que se encargará de recibir la pulsación del usuario.
- 5° El siguiente paso consiste en elegir zona vertical. Funciona de la misma manera que la búsqueda de la zona horizontal.
- 6° Una vez elegida zona se efectúa un barrido vertical.



Una vez seleccionado el enlace ( link ) el programa coloca el puntero del ratón sobre dicho enlace y el usuario o usuaria tiene unos segundos para pulsar si lo desea.

Si el tipo de puntero del ratón no cambió al seleccionar el enlace , se debe repetir la operación de búsqueda hasta conseguir el dibujo de la mano apuntando.

## **RATÓN ADAPTADO**

El programa está dirigido a personas gravemente afectadas en sus movimientos de manera que sólo posee un resto motórico. Por tanto, funciona presentando en pantalla todas las opciones posibles y esperando que se pulse la que se desee. Esta pulsación se recibe en el botón izquierdo del ratón.

Las personas afectadas realizarán esta operación pulsando sobre el ratón o sobre un pulsador, que conectado al ratón hará las veces de éste.

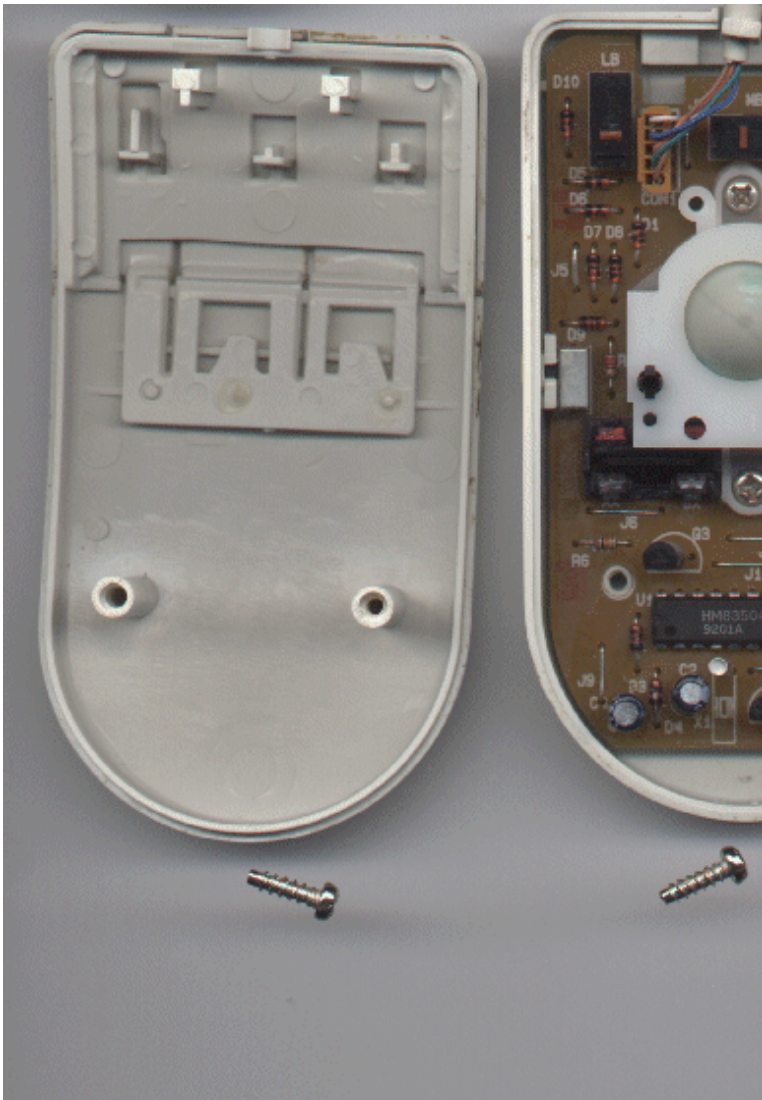
Se requiere, por tanto, una pequeña adaptación de hardware. Aunque actualmente existe en el mercado gran cantidad de ratones que no se unen al ordenador por medio de un cable, ya que usan ondas de radio o infrarrojos para comunicarse con el ordenador, y que podrían funcionar efectivamente como un pulsador, haciendo innecesario lo que comento a continuación, en la práctica quienes usan mis programas de barrido y pulsación utilizan un pulsador conectado al ratón.

Paso a comentar cómo preparar el ratón para el uso del pulsador. Esta consiste en conectar un pulsador al botón izquierdo del ratón. Para ello se requiere abrir el ratón y soldar un cable de un pulsador a las conexiones del ratón para el botón izquierdo. Destornille el ratón, ábralo, busque los dos extremos del pulsador izquierdo y suéldele sendos hilos. Saque los hilos, agujereando la carcasa de plástico con el mismo soldador, cierre y compruebe que al unir los extremos el programa interpreta que ha pulsado el botón. Después conecte los hilos a cualquier pulsador que posea.

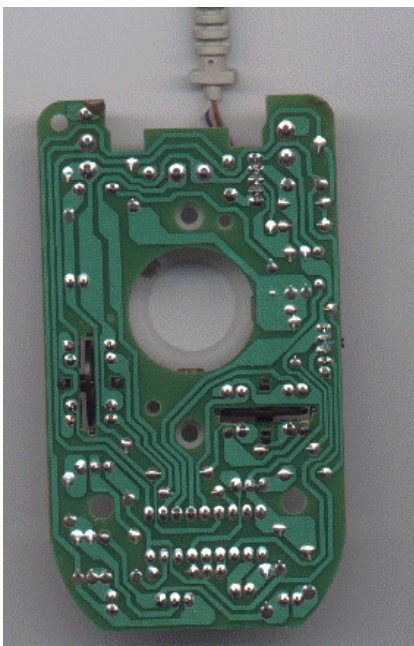
Aunque esta operación es sencilla y no requiere grandes conocimientos de electrónica quizás algunas personas necesiten recurrir a un servicio técnico o taller de reparaciones electrónicas. Solventada esta dificultad el programa es extremadamente sencillo de utilizar.



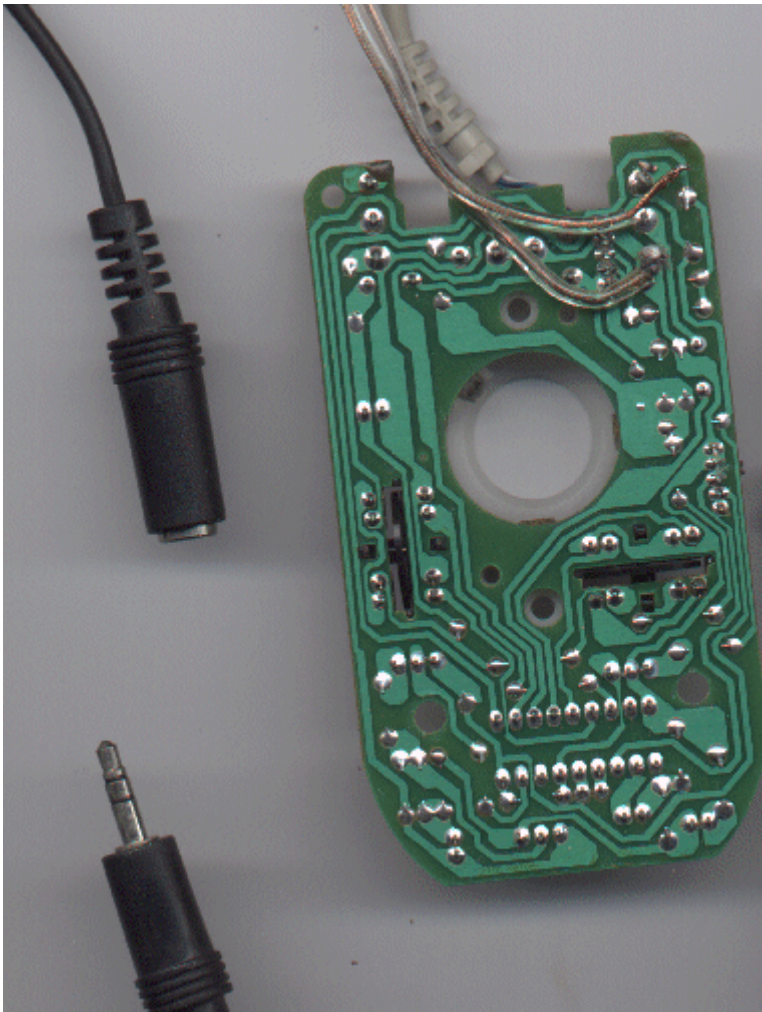
**El ratón es fácil de preparar.**



**Una vez abierto, se saca la placa y se gira...**



**...buscamos los puntos de soldadura correspondientes al botón izquierdo...**



y soldamos un cable que termina en una clavija tipo Jack que permita ....



...la conexión al adaptador que cada usuario o usuaria precisa.

De esta forma, cada vez que se presiona el pulsador , el ratón recibe un clic que se envía al **Navegante** , que lo procesa de la forma que corresponde a cada una de las situaciones programadas.



## • Sugerencias de aprovechamiento didáctico

Como se dijo antes, la existencia de un navegador de estas características no solo permite a las personas afectadas severamente de movimiento utilizar Internet sino que hace posible que profesores y padres, preparen materiales con HTML, un lenguaje para la creación de páginas web con numerosos editores visuales, de tal forma que Navegante se convierte en un visor de aplicaciones escolares y o familiares, abierto a la creatividad de cada entorno: centro escolar, profesorado o familia.

## • Etapa

Este programa va dirigido a aquellas personas que padecen alguna dificultad motórica que las imposibilita para poder acceder a la navegación por Internet y al correo electrónico, independientemente de la edad o etapa escolar en la que se encuentre.

## • Objetivos educativos

- Proporcionar a los usuarios, personas severamente afectadas de movimiento, con algún resto motórico, un sistema de navegación por Internet y un sistema de escritura y lectura de correo electrónico, aceptablemente cómodo.
- Ofrecer un programa visualizador de páginas HTML, de forma que cada entorno escolar y familiar pueda elaborarlas de acuerdo a sus propias necesidades.
- Aumentar la integración social de los alumnos mediante el uso de instrumentos tecnológicos de actualidad.
- Fomentar la autoestima de estas personas permitiéndoles la máxima manipulación del programa por medio de un pulsador.
- Propiciar formas de relación social a través del correo electrónico
- Proporcionar al profesorado de necesidades educativas especiales una herramienta para la realización de tareas de lecto-escritura.

## • Propuestas de utilización e integración en el curriculum

- Como entrenador en el reconocimiento de dibujos y palabras en actividades de iniciación a la lectura y a la escritura a través de páginas escritas en HTML..
- Como panel de comunicación puede utilizarse para expresar, a las personas que le rodean, sus deseos y /o necesidades a través de páginas escritas en HTML.
- Como visualizador de páginas HTML, en las que se pueden leer textos, narraciones, cuentos y poesía.
- Se pueden elaborar textos simples para la lectura o interactivos, del estilo de los libros “elige tu propia aventura”.
- Como entretenimiento y ocio.
- Como control e integración del medio.
- Como motivador para la elaboración de textos para correo electrónico, resúmenes y trabajos creativos, poesía o narración.
- Como facilitador de la comunicación con personas alejadas de su entorno físico inmediato: médicos, fisioterapeutas, profesores, amigos, etc.

## **Indice**

|   |           |
|---|-----------|
| <b>Introducción</b>   | <b>1</b>  |
| <b>Breve descripción del programa</b>                           | <b>3</b>  |
| <b>Requerimientos mínimos</b>                                   | <b>3</b>  |
| <b>Instalación</b>  | <b>3</b>  |
| <b>Sobre cómo se ha programado Navegante.</b>                   | <b>3</b>  |
| <b>Para convertir Outlook Express como programa de correo</b>   | <b>5</b>  |
| <b>Desinstalación</b>   | <b>7</b>  |
| <b>Instrucciones de funcionamiento</b>                          | <b>8</b>  |
| <b>Botones</b>  | <b>8</b>  |
| <b>Aplicaciones externas</b>                                    | <b>9</b>  |
| <b>Favoritos</b>  | <b>13</b> |
| <b>Configurar</b>   | <b>14</b> |
| <b>Teclado</b>  | <b>15</b> |
| <b>Leer y escribir correo</b>                                   | <b>18</b> |
| <b>Leer correo</b>  | <b>20</b> |
| <b>Buscar enlaces</b>   | <b>21</b> |
| <b>Ratón adaptado</b>   | <b>22</b> |
| <b>Sugerencias de aprovechamiento didáctico</b>                 | <b>25</b> |
| <b>Etapa</b>  | <b>25</b> |
| <b>Objetivos</b>  | <b>25</b> |
| <b>Propuestas de utilización e integración en el curriculum</b> | <b>25</b> |
| <b>Indice</b>   | <b>26</b> |